

### Édito :

Une grande nouvelle : en date du 29 juin 2021, la cour de cassation a décidé que le terme de "massage" n'est pas réservé aux kinésithérapeutes ! (lire "Une décision historique" dans la rubrique "Communication" de ce numéro).

L'équipe du Comité de l'Avenir a jugé ma première proposition d'édito « trop politique ». Porté par l'énergie du groupe et une dynamique d'intelligence collective, j'ai donc pris un grand plaisir à revoir ma copie. Ce numéro est illustré par des photos de peaux. Une magnifique occasion de rebondir sur cette belle idée.

Pour un observateur non avisé, la peau est l'organe que nous touchons lorsque nous massons. Environ 1,5 m<sup>2</sup> pour un adulte. Il y a de quoi varier les messages ! Qui a expérimenté la subtilité du Toucher Organique sait que nous franchissons allégrement cette barrière protectrice et communicante.

En effet, si le massage s'effectue sur la peau, l'attention du praticien est portée au sujet avec lequel il communique et non sur des objets (le pied, la nuque, le ventre, la peau...). En tant que sujet, nous sommes bien plus que cet ensemble de parties constituant notre corps.

Le Massage Sensitif va au-delà de la peau, vers l'essentiel (l'essence du ciel) de l'être. C'est donc un méta massage.

Lorsque nous invitons la personne à *être attentive à ce qui vient*, nous sommes ouverts aux ressentis corporels, aux souvenirs, aux émotions, aux rêves, à la totalité de l'être et de ses expressions. Dans son enveloppe de peau vit depuis de longues années un sujet qui sera toujours un merveilleux mystère, un peu pour lui et encore plus pour nous. Que représente l'heure par semaine que nous lui consacrons, face à l'expérience qu'il a de lui-même, 168 heures par semaine depuis sa naissance ?

Il y a 1 mois, à un groupe de professionnels qui cherchait à discréditer notre pratique en arguant que nous n'avions même pas de protocole, je répondis avant de développer : *c'est totalement vrai ; car nous mettons en œuvre un méta protocole*. Méta protocole car il englobe les savoirs du massé sur lui-même et sur le monde.

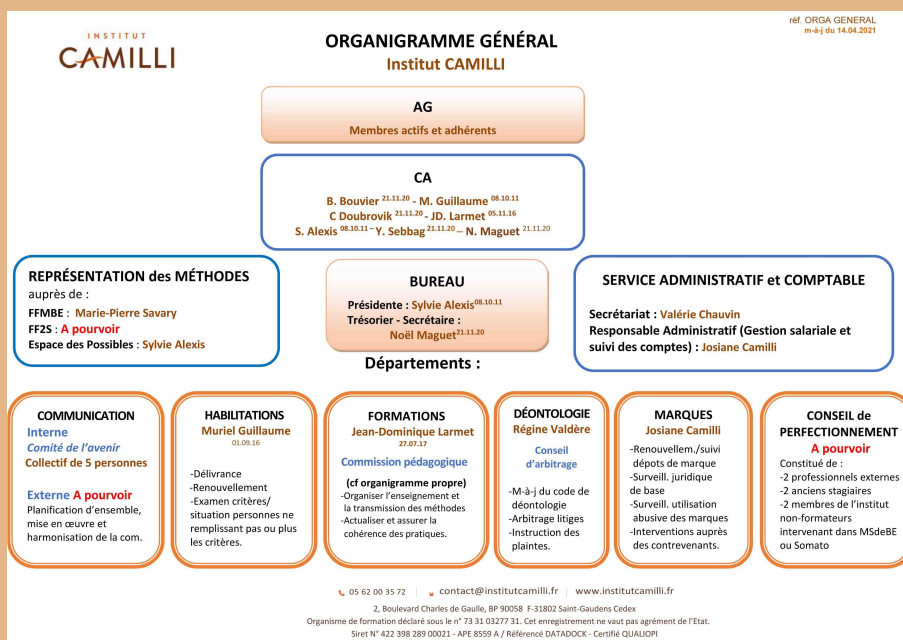
Un méta protocole pour un méta massage qui, dès le premier contact en tension / détente, franchit la peau pour aller à l'essentiel. Ce qui évoque cette citation de C. G. Jung relevée par Odile Gence : *Qui regarde dehors rêve. Qui regarde à l'intérieur se réveille*.

Ce numéro témoigne de la vie de notre mouvement ; les rencontres par Zoom, les initiatives d'un groupe de praticiennes, le témoignage en onco-massage, l'article sur la colère des bébés, l'enregistrement audio des ouvrages de Claude Camilli pour les malvoyants... Une quantité d'initiatives que le Comité de l'avenir vous invite à découvrir ici.

**Jean-Dominique Larmet**  
Département Formations



## La vie de l'Institut



## Certificat « Utiliser les outils de la Méthode Camilli »

La formation de somatothérapeute a fait ses preuves depuis de longues années. Autrefois organisées en 10 sessions étalées sur 2 ans, depuis 2018, pour répondre aux nouvelles exigences, nous l'avons réorganisée en 11 modules de 3 jours regroupés autour de 3 blocs de compétences.

Depuis la réorganisation des formations par l'organisme d'état France Compétence et la gestion des financements par la Caisse des Dépôts et Consignations, c'est tout le domaine de la formation qui est restructuré et doit répondre à des critères bien précis. Sachant qu'une méthode n'est pas considérée comme un métier, nous ne pouvons prétendre à obtenir un enregistrement RNCP (Répertoire National des Certifications Professionnelles). Cependant, pour rentrer dans les critères des formations finançables en particulier par les Comptes Personnels de Formation (CPF), nous avons pendant plusieurs mois travaillé avec le suivi d'une conseillère en formation pour présenter la somato comme une spécialisation des professionnels du soin, de la psychologie et de l'accompagnement. Il s'agissait d'entrer dans les critères du Registre Spécifique des formations (RS). Nous avons conservé les contenus de formation, mais avons tout redéfini en termes de compétences, de capacités, mis en place une méthode et une grille d'évaluation, fait une étude de marché, créé une note d'opportunité étayée par des témoignages...

Le dossier a été déposé mi-avril. À ce jour, il a passé la première phase d'étude : il est jugé recevable. France Compétences a maintenant 7 mois pour nous répondre. Même si nous avons appris que seuls 20 % des dossiers sont acceptés, nous avons bon espoir d'obtenir cette certification en fin d'année.

2021. Ce serait une bouffée d'oxygène et un nouveau départ pour notre Institut.

## La supervision au sein de l'Institut Camilli

*par Muriel Guillaume, superviseuse de l'Institut Camilli*

Superviseuse à l'Institut Camilli depuis une vingtaine d'années, j'éprouve un plaisir à chaque fois renouvelé de superviser en individuel ou en groupe, mais aussi grand est mon plaisir de me faire superviser également, de façon régulière !

La supervision est pour moi un temps très fort de l'existence.

Dans le lieu de supervision, comme dans celui de psychothérapie, se vit l'écoute la meilleure qui soit, à mon avis, offrant l'occasion rare de se sentir accueillie pleinement ; ce présent-là revêt une intensité exceptionnelle ! Face à moi, un être attentif, bien formé, bienveillant ouvre grand ses oreilles, me couve de son regard, demeure là, uniquement pour moi !

Cette précieuse heure me conduit vers moi-même ; j'en ressors renouvée, souvent rayonnante, enthousiaste !

Durant cet espace-temps, j'évoque la situation de tel ou tel patient et l'écoute spécifique du superviseur me permet de penser à haute voix, ce qui fait cheminer mes observations personnelles, réactions aux remarques qui me sont proposées, nouveaux angles de vue...

Que l'on évoque le transfert, le contre-transfert ou toute autre notion, maints éclairages affluent alors...

Être écoutée de la sorte, sans interruption ni impatience, me laisse me promener dans des espaces de silence fécond et m'inspire réflexions, recoupements et ébauches de résolution...

Concernant ceux parmi vous qui débutent en MSdeBE, le suivi de pratique demandé par l'institut vous apporte des bénéfices dans le même sens en plus d'une guidance pour vous accompagner au mieux.

Pour vous, somato et psycho-somato, ces temps de supervision en individuel, collectif, en présentiel ou, depuis plus récemment (COVID exige) en vidéo, procurent de solides points d'appui pour l'accompagnement de votre patientèle et parfois aussi un complément de connaissances théoriques.

Le Sujet, c'est d'abord SOI, à travers nos contre-transferts, peurs, actes manqués, autres blocages... Soi-même comme Sujet d'études sans fin... Et tout le reste suit...

Que mon modeste témoignage vous guide vers vos superviseurs, vous redynamise au sein de vos prochaines séances !

Les superviseur.ses habilité.es par l'Institut CAMILLI sont : Anne Cautenet, Gertude Deschamps, Marie-Françoise Gotti, Muriel Guillaume, Dominique Herman, Jean-Dominique Larmet, Marie-Pierre Savary. Pour assurer une cohérence d'ensemble du travail, les superviseur.ses se réunissent régulièrement depuis le printemps 2021 pour se superviser eux-mêmes. Il s'agit d'un groupe d'inter-vision.

Les praticiens en Massage Sensitif® de Bien-Être ne sont pas tenus de se faire superviser. Cependant nombreux sont ceux qui rencontrent des difficultés soit administratives soit de promotion ou bien avec telle ou telle personne... Une formule d'aide, le suivi de pratique leur est proposée. A la différence de la supervision qui se centre beaucoup sur l'analyse du contre-transfert, le suivi de pratique cherche surtout à trouver des solutions pratiques et concrètes aux difficultés rencontrées. Celles et ceux qui en usent peuvent témoigner qu'un quart d'heure au téléphone est un investissement qui peut permettre de gagner plusieurs séances d'une heure.

Les personnes habilitées pour le suivi de pratique sont les formateurs MSdeBE.

Et pour en savoir plus sur la supervision au sein de l'Institut Camilli, voici le lien vers la note du 30/7/2019 mise à jour récemment : <https://institutcamilli.fr/wp-content/uploads/2021/06/2020-21-La-supervision.pdf>

Pour lire la note c'est [ici](#)



## Communication

### Une décision historique

L'ordre des masseurs-kinésithérapeutes avait formé un pourvoi en cassation pour demander que l'usage du mot « massage » leur soit exclusivement réservé en dehors de toute autre profession et notamment celle des masseurs et masseuses de Bien-Être. Le 29 juin 2021, la Cour de cassation a tranché : les métiers du massage de Bien-Être peuvent librement utiliser le terme « massage » dès lors qu'il n'y a pas de confusion avec le massage thérapeutique qui, lui, demeure réservé aux masseurs-kinésithérapeutes.

Cette décision s'appuie sur la loi du 26 janvier 2016. Un grand pas pour la reconnaissance de nos pratiques, qu'elles soient de bien-être ou somatothérapeutiques.

### Rencontres sur Zoom

Quatre premières rencontres Zoom ont eu lieu en mars, avril, mai et juin de cette année. Ces rencontres riches, enthousiasmantes, constructives et soutenantes entre praticien (enne) s ont ouvert l'éventail des regards et des possibles.

Six personnes ont répondu présents lors du premier Zoom, puis 5, puis 11... Ce fut un vrai bonheur d'échanges, de questions amenées ou émergentes, de réflexions mises en commun. Ces partages d'expériences ont donné aux participants l'envie d'expérimenter et de se lancer en toute confiance et créativité.

Parmi les questions soulevées : le statut professionnel, l'assurance, le positionnement du thérapeute (« porter le patient » ou « l'accompagner » ?), La lettre aux soignants et ce qu'elle a amené comme ouvertures à ceux qui l'ont utilisée...

Il y a eu aussi des moments de créativité telle qu'une séance de relaxation en tension/détente animée par une participante...

Nous espérons vous retrouver prochainement pour échanger sur ce qui vous tient à cœur dans votre pratique : **la prochaine rencontre est programmée le samedi 4 septembre, de 10h à 12h.**

## Livres audio

Nous sommes heureux de vous annoncer la sortie sous un nouveau format du Tome 1 écrit par Claude Camilli...

Cet ouvrage sera très bientôt disponible au secrétariat sous forme de fichier audio.

Ce document a été réalisé par Christine Follain qui prête sa voix et Florian Pemej à la technique. Il a été conçu en première instance pour permettre aux malvoyants d'accéder à un support théorique qui leur faisait jusqu'à présent défaut. Mais nous ne doutons pas qu'il fera aussi le bonheur des adeptes des livres audio. On pourra dorénavant réviser ses bases et les redécouvrir différemment à l'occasion d'un trajet en voiture ou en transports en commun, par exemple.

Le Tome 2 va bientôt suivre : il est déjà enregistré !



## Les nouveaux praticien.ne.s

### Bienvenue aux nouveaux praticiens en MSdeBE :

- Gwénaëlle LE MAGUER, stage effectué à l'EHPAD Ker Avallo de Cavan (Bretagne)
- Carole RICHARD, stage effectué à l'EHPAD Résidence Les Menhirs de Médréac (Bretagne)
- Marie-Pierre GRES, stage effectué au Secours Catholique Caritas France de Guyancourt (Hauts de France)
- Laurent MINET, stage effectué à l'EHPAD Korian Les Alysses - Lieuvillers (Hauts de France)
- Mme Florence DI SCALA, attestation de compétences le 21.05.2021 (passerelle Somato MsdeBE)
- Mme Nathalie LETERRIER, stages effectués dans trois lieux : à l'EHPAD Résidence de l'Yze à Corps-nuds (Bretagne), au Centre de gestion du stress et des émotions - Sevysso à Rennes, à l'EHPAD, Résidence de l'Yze à Corps-nuds, et au CH Roche-aux-Fées de Janzé (Bretagne)

**Bravo à toutes et tous ! L'Institut ne peut qu'être enrichi avec l'arrivée de tout ce sang neuf ! Ci-dessous, un clin d'oeil photographique en hommage à toutes les personnes massées en EHPAD, car c'est formidable de toucher et d'être touché à tout âge...**



## Témoignage de praticien·nes

### Partage d'expérience de pratique entre pairs

*Par Alix de la Brosse, Anne-Laure Drevet, Emmanuelle Grama et Laurence Jean, somatothérapeutes en Méthode Camilli ®*

Venues de trois promotions différentes de somatothérapeutes en méthode Camilli, nous éprouvons dès notre installation le besoin de partager autour de notre début comme thérapeute : les questions sont nombreuses et la dynamique de travail porteuse : nous décidons de nous retrouver une fois par mois.

Chaque rencontre est animée par l'une d'entre nous et nous listons en début de séances les cas que nous souhaitons aborder. Le but de ces réunions est principalement d'échanger sur nos pratiques respectives, de soumettre au groupe nos éventuels questionnements et/ou problématiques concernant le suivi de nos patients et également de partager des lectures, des comptes rendus de formation...

*La suite de cet article est consultable à l'adresse : <https://institutcamilli.fr/wp-content/uploads/2021/06/Partage-entre-pairs.pdf>*

Pour lire la suite c'est [ici](#)

### L'oncomassage

*Par Anouck Pouliquen. Sophrologue, MSdeBE*

En tant que sophrologue, j'anime des ateliers de sophrologie à la Ligue contre le cancer. Depuis deux ans, j'utilise le Massage Sensitif ® en plus de la sophrologie. Je commence mes séances en invitant les participants à se placer par deux et à pratiquer du toucher en tension/détente sur les différentes parties du corps de l'autre.

L'annonce d'un cancer provoque la plupart du temps chez les personnes concernées un choc, des peurs, de l'angoisse, de la tristesse et de la colère...

- Pourquoi moi ?

- Mais qu'est-ce que j'ai fait ?

Le mouvement de la vie se gèle, l'avenir se bouche, les soins prennent toute la place dans la tête, dans la vie. Un fossé se creuse entre celui qui est malade et celui qui ne l'est pas.

Dans la maladie, le corps devient un objet de soins.

*La suite de cet article est consultable à l'adresse : <https://institutcamilli.fr/wp-content/uploads/2021/06/ONCOMASSAGE-version-longue.pdf>*

La suite [ici](#)

## Ma première rencontre avec le Massage Sensitif ®

*Par Alain Rieux*

J'ai toujours eu une attirance pour le toucher, ce sens si peu exploré, méconnu et considéré presque comme tabou pour la communication. Au moins dans notre culture occidentale. Car lorsque je faisais mes études universitaires, ma rencontre avec un Mauritanien m'avait fait prendre conscience du fait que dans les cultures africaines, le toucher était davantage utilisé pour communiquer...

*La suite de cet article est consultable à l'adresse : <https://institutcamilli.fr/wp-content/uploads/2021/06/Ma-premiere-rencontre-avec-le-Massage-Sensitif.pdf>*

La suite [ici](#)

## Des nouvelles des régions

En Bretagne, pour faire du lien, création d'une liste de discussion par mail pour toutes les personnes ayant au moins une fois appris le Massage Sensitif ® (stagiaires et praticien-nes). L'idée est de pouvoir échanger et proposer des idées, comme une nouvelle journée sensitive bretonne en 2021.



## Vu, lu, écouté

**Le pouvoir des caresses. Le toucher, un contact vital**  
Arte 2021. Réalisation Dorothee Kaden.

Ce film rappelle l'importance du toucher pour le développement et la santé

physique et psychique des humains. Elle souligne aussi la place que prend le toucher bienveillant dans la relation aux autres et la construction du lien social. Des chercheurs en neurosciences ont identifié des récepteurs sensitifs au toucher caresse (toucher doux) qui envoient l'information au cerveau (fibres « C » Tactiles) à une vitesse assez lente (1 à 2 s) comparée aux autres fibres sensibles. Cette information arrive dans la partie du cerveau qui concerne le traitement des sensations positives, de l'attention à l'autre et de la conscience de soi (insula). Elle entraîne alors une libération d'hormones du bien-être comme l'endorphine ou de l'attachement comme l'ocytocine. Une partie des informations est même traitée directement au niveau de la moelle épinière par les inter-neurones.

Les fibres CT sont difficiles à déceler, elles réagissent le mieux à une légère pression et à 34°C ce qui est la température du bout de nos doigts. Ces fibres sont plus nombreuses dans le dos que sur nos avant-bras. Le besoin qu'un autre vienne toucher notre dos est-il un besoin social ? Les fibres CT pourraient aussi jouer un rôle dans les perceptions de nos douleurs aiguës. En touchant une zone blessée, les fibres CT transmettent les signaux positifs de la caresse et envoient un message pour réduire la douleur. Et là en cas de pandémie ? Ne pas se toucher, quelles vont en être les conséquences ?

### **À fleur de peau. Une histoire de caresses, câlins et autres étreintes**

Arte 2021. Réalisation Annebeth Jacobsen.

Ce film visite le toucher dans l'histoire, les arts et les pays aussi bien dans les relations familiales que dans la société. Pendant des siècles la proximité physique était omniprésente, l'espace individuel était plus restreint. Aujourd'hui, la distanciation liée à la pandémie n'aurait-elle pas accéléré qu'un processus déjà enclenché ? Au Japon, il existe des bars à câlins pour remédier à une solitude grandissante dans une société très numérisée. Les artistes s'emparent du corps et du toucher et ce depuis bien longtemps. En effet, l'art doit toucher les gens.

### **La rencontre de Gwenaëlle avec le professeur Relier**

Le Toucher est dans les années 1990 une des plus grandes priorités du Professeur Relier, spécialiste et chef de service de néonatalogie à Port-Royal (Paris).

Avec ses ouvrages *L'aimer avant qu'il naisse* (1993) et *Adrien ou la colère des bébés* (2002) il montre l'importance des échanges intimes avec les nouveaux nés.

J'ai rencontré le Professeur Relier en 2011, en Avignon, à l'occasion d'une conférence au cours de laquelle il était venu rappeler la nécessité absolue de créer du lien et d'accompagner son nourrisson par des caresses ; un besoin fondamental chez l'enfant, aussi important que la nourriture physique.

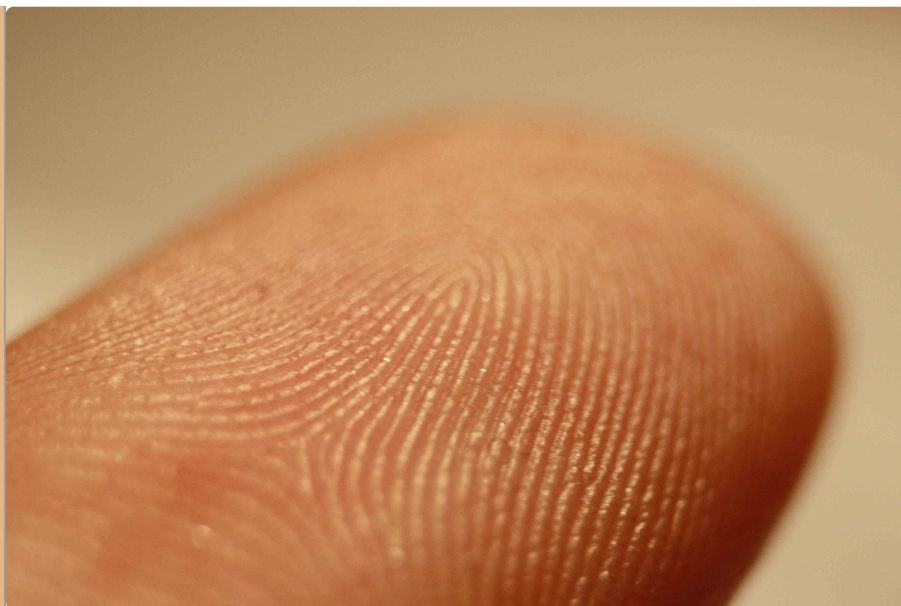
Des progrès spectaculaires ont été réalisés pour soigner les grands prématurés, mais au détriment de ce qui est naturellement nécessaire, c'est-à-dire la présence régulière des parents (et principalement la mère) qui permet d'établir la protection des agressions extérieures, qu'elles soient infectieuses, sensibles, sensorielles et psychoaffectives. Cette présence indispensable permet au nourrisson encore très fragile de conserver son homéostasie (une fonction sereine du système nerveux autonome).

Lors de cette conférence, il a comparé l'évolution de grands prématurés à ce petit Adrien, né avant 28 semaines, qui a réussi à finir correctement sa croissance grâce à la présence quotidienne de sa mère, alors qu'une petite fille née à 6 mois et demi a eu beaucoup de difficultés à terminer sa croissance ; elle avait très peu de visite de ses parents et ne recevait pas l'essentiel : l'amour et la tendresse qui décuple l'énergie de ces bébés très vulnérables. L'infirmière du service se rendit compte de l'importance du peau à peau de la mère avec son bébé. Elle constata quotidiennement que cette présence prévaut sur les techniques de soins les plus sophistiquées.

Le Professeur Relier, en lien avec les grands principes de la nature, aborde les thèmes de l'homéopathie et de la psychosomatique d'Hippocrate que la plupart des membres du corps médical d'aujourd'hui ignore.

Par l'observation du développement et du comportement du nourrisson, le Professeur comprit qu'il fallait être à l'écoute des fonctions vitales de ces prématurés et non leur imposer un interventionnisme qui ne respectait pas leur rythme, prendre conscience que ces petits humains ne réagissaient pas de la même façon à un même protocole de soins et n'avaient pas les mêmes besoins. Beaucoup de pédiatres abordaient les prématurés comme des êtres incomplètement développés, notamment au plan neurologique et sensoriel, alors que des soignantes qui étaient déjà mères sentaient que la communication tactile avec l'enfant était indispensable.





### L'anatomie du corps humain en 3D

Ce site présente, schémas en 3D à l'appui : la peau, l'appareil musculaire, le squelette, le système cardio-vasculaire, le système nerveux, le système immunitaire... De mini-vidéos ludiques et pédagogiques abordent des questions de prévention, de santé et d'hygiène. Cliquez sur les icônes ou les points et vous serez dirigés.

Voici l'adresse de ce site : <https://www.reseau-canope.fr/corpus/anatomie-3d>

Pour accéder à l'anatomie c'est [ici](#)



### Le Comité de l'Avenir vous souhaite un bel été !

N'hésitez pas à partager autour de vous cette lettre n°6  
conçue et rédigée par : Brigitte Bouvier, Annie Chapelle,  
Jean-Dominique Larmet, Gwenaëlle Le Menach, Alain Rieux et Laurent Stéphan.

Nos remerciements vont à tous les contributeurs de ce numéro.

Les Lettres précédentes sont téléchargeables en PDF sur le site de l'Institut  
Camilli

<https://institutcamilli.fr/a-propos/institut-camilli>

**Pour nous contacter :**  
**[comite\\_de\\_l\\_avenir@framalistes.org](mailto:comite_de_l_avenir@framalistes.org)**

